



REVOX

YOUVI Revox Bridge

Kurzanleitung | Getting started | Notice abrégée

DE | EN | FR

V 1.1.0

| Product | Item number |
|--------------------|-------------|
| YOUVI Revox Bridge | PNX31-10015 |

In diesem Dokument erwähnte Produktnamen können Marken oder eingetragene Marken der jeweiligen Eigentümer sein. Diese sind nicht ausdrücklich durch „™“ und „®“ gekennzeichnet.

© PEAKnx GmbH
Leydheckerstraße 10
64293 Darmstadt
Deutschland

www.peaknx.com
info@peaknx.com
Dokumentversion: 1.1.0
Datum: 14.03.25

Welche Funktionen werden über die Sound-Widgets gesteuert?

Über das Sound-System-Widget binden Sie folgende Funktionen Ihrer Revox-Anlage an:

- Revox-Playlists
- Revox-Favoriten
- Zonen-Wiedergabe

Player

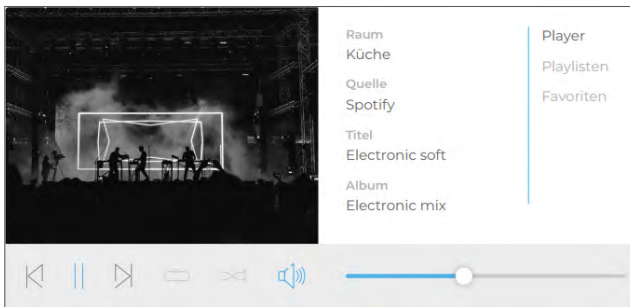
- Lautstärke anpassen, stummschalten
- Play/Pause, nächster Song, vorheriger Song
- Wiedergabemodus: Wiederholen, zufällig

Playlists und Favoriten

- Über die Reiter „Playlists“ und „Favoriten“ werden Titel, die Sie in der Revox-App Ihren Favoriten bzw. zu Playlists hinzugefügt haben, für den Player ausgewählt.

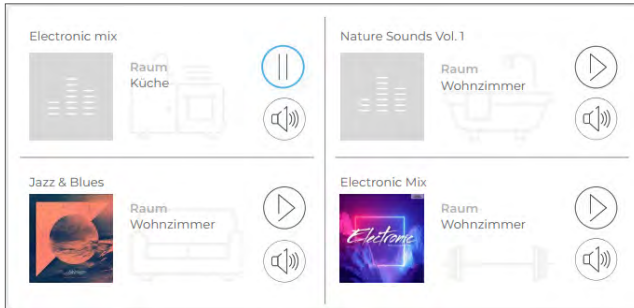
Zonen-Widget

Jede Zone wird über ein Widget im jeweiligen Raum visualisiert. Diese werden bei der Zonen-erkennung importiert:

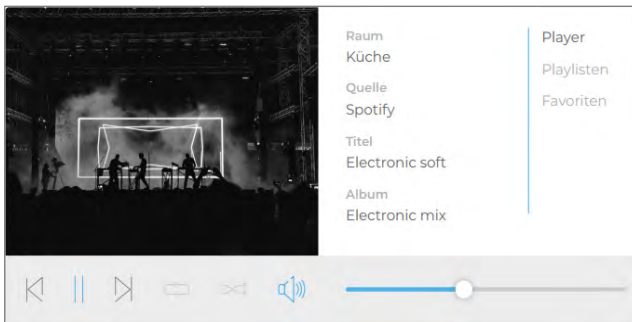


Gruppen-Widget

Die gesamte Revox-Anlage wird über ein Gruppen-Widget auf dem Dashboard visualisiert, in dem alle importierten Zonen enthalten sind:



Wenn Sie auf die jeweilige Zone tippen, öffnet sich der entsprechende Player im Widget. Über den „Zurück“-Button gelangen Sie wieder zur Gruppenübersicht:



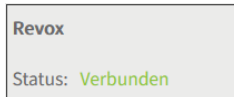
Installation

- Öffnen Sie das YOUVI Dashboard und gehen Sie auf „Revox installieren“.
- Unter *Mehr* > *Lizenz* können Sie die verbleibenden Tage Ihrer Testlizenz einsehen.
- Zur unbegrenzten Nutzung erwerben Sie die Bridge bitte im PEAKnx Shop.
- Wählen Sie das Revox-Symbol auf der *Dashboard*-Seite an, um die Bridge zu öffnen.

Vorbereitung

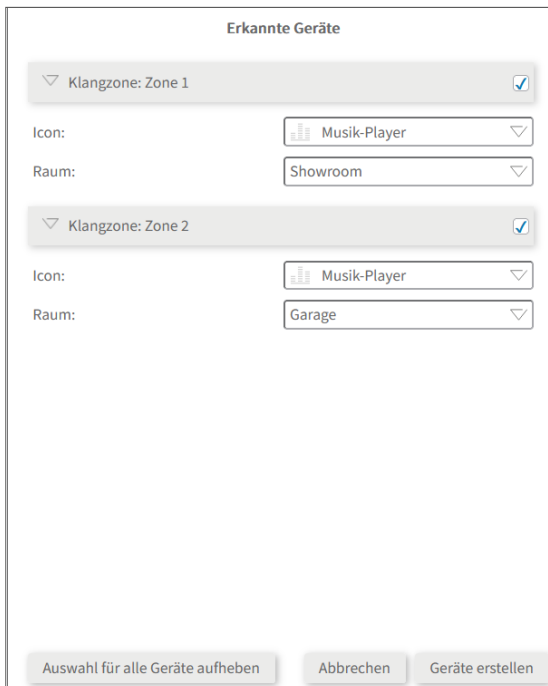
Wählen Sie die Schaltfläche „Verbinden“ an. Es öffnet sich die Revox-Seite.

- Melden Sie sich bei Revox mit dem gleichen Benutzernamen und Kennwort an, das für den Zugriff auf die App/Webanwendung verwendet wird. Erteilen Sie YOUVI im nächsten Schritt die entsprechenden Berechtigungen.
- Wurde die Verbindung erfolgreich hergestellt, zeigt der Status „Verbunden“ an.



Revox-Zonen-Erkennung

- Wählen Sie die Schaltfläche „Geräte erkennen“ an.
- Es erscheint ein Fenster, das alle Revox-Zonen auflistet.
- Wählen Sie über die Häkchen aus, welche Sound-Zonen in die Visualisierung importiert werden sollen.
- Ein Klick auf eine Zone zeigt weitere Eigenschaften:



- Wählen Sie den passenden Raum und bei Bedarf ein anderes Icon aus.
- Wählen Sie die Schaltfläche „Geräte erstellen“ aus.
- Die Widgets werden in den vorher selektierten Räumen der Visualisierung erstellt.
- Öffnen Sie die Visualisierung und schalten Sie den Edit-Mode an.
- Durch Anwählen des Dashboard-Symbols können Sie die separaten Zonen-Widgets dem Dashboard hinzufügen.

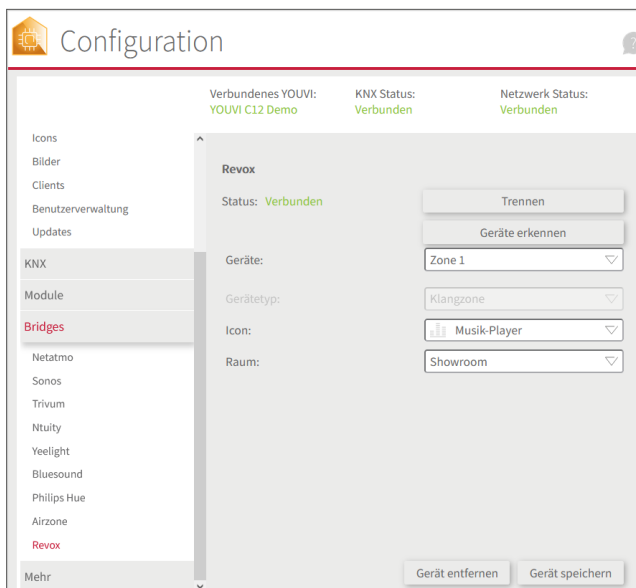
Gruppen-Widget erstellen

Ein Widget mit allen Zonen erstellen Sie folgendermaßen:

- Öffnen Sie die Visualisierung und schalten Sie den Edit-Mode an.
- Wechseln Sie zur Dashboard-Seite der Visualisierung.
- Wählen Sie „+ Sound-System“ und „Revox“.
- Das Gruppen-Widget wird auf dem Dashboard erstellt.

Geräteübersicht

- Alle importierten Zonen finden Sie im Drop-Down-Menü „Klangzone“ auf der Revox-Seite:
- Wählen Sie die gewünschte Zone aus der Liste aus, um sie zu bearbeiten oder (für YOUVI) zu löschen.
- Zonen(-Widgets) können Sie ebenfalls über die Visualisierung in den Einstellungen des Widgets löschen.



YOUVI Revox Bridge

Getting started

EN

| Product | Item number |
|--------------------|-------------|
| YOUVI Revox Bridge | PNX31-10015 |

The product names mentioned in this document may be brands or registered trademarks of their respective owners. These are not explicitly labeled with “™” or “®”.

© PEAKnx GmbH
Leydheckerstraße 10
64293 Darmstadt
Germany

www.peaknx.com
info@peaknx.com
Document version: 1.1.0
Date: 14.03.25

Which functions are controlled by the sound widgets?

You can use the sound system widgets to connect the following functions of your Revox system:

- Revox playlists
- Revox favorites
- Music selection by zone

Player

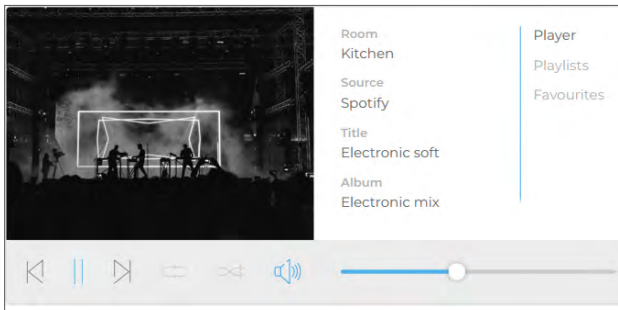
- Adjust volume, mute
- Play/Pause, next song, previous song
- Play mode: repeat, shuffle

Playlists and Favorites:

- Titles that you have added to your favorites or assigned to playlists in the Revox app are selected for the player using the “Playlists” and “Favorites” tabs.

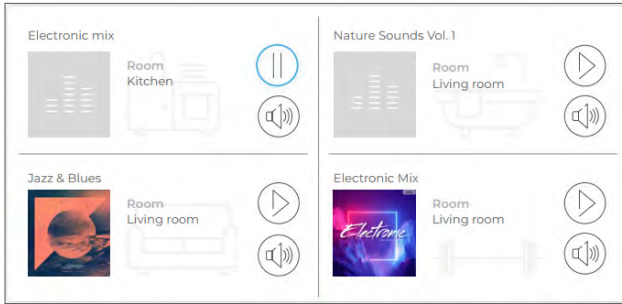
Zone widgets

Each zone is visualised by a widget in the respective room. These are imported during sound zone discovery:

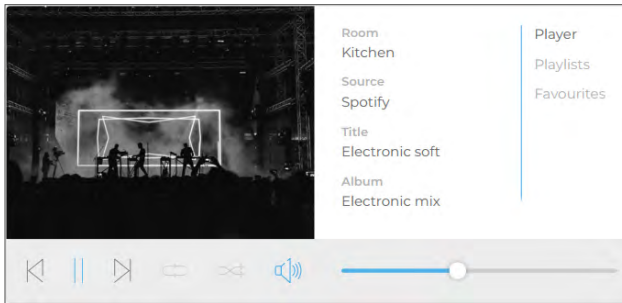


Group widget

The entire Revox system is visualised by a group widget on the dashboard, which includes all imported zones:



Tapping on the respective zone opens the corresponding player in the widget. The “Back” button takes you back to the group overview:

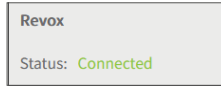


Installation

- Open YOUVI Dashboard and go to “Install Revox”.
- Under *More > License*, you can view the remaining days of your trial license.
- For unlimited use, please purchase the bridge in the PEAKnx Shop.
- Select the Revox icon on the Dashboard page to open the bridge.

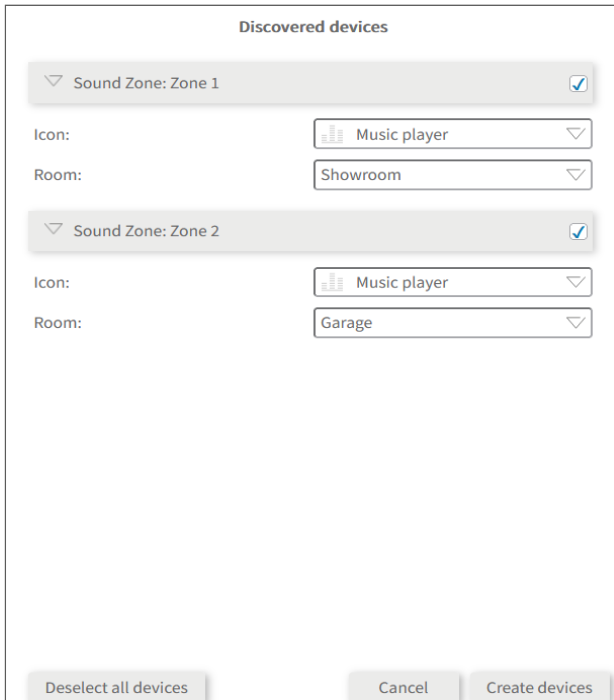
Preparation

- Select the “Connect” button. The Revox page opens.
- Log in to Revox with the same username and password used to access the app/web application. In the next step, grant YOUVI the appropriate access permissions.
- If the connection was established successfully, the status shows “Connected”.



Detecting Revox zones

- Select the “Discover devices” button.
- A window appears that lists all Revox zones.
- Use the check marks to select which zones should be imported into the visualisation.
- Clicking on a zone will show more properties:



- Select the appropriate room and a different icon if needed.
- Select the “Create devices” button.
- The widgets will be created in the previously selected rooms of the visualisation.
- Open the visualisation and switch on the edit mode.
- By selecting the Dashboard icon, you can add the separate zone widgets to the dashboard.

Creating a group widget

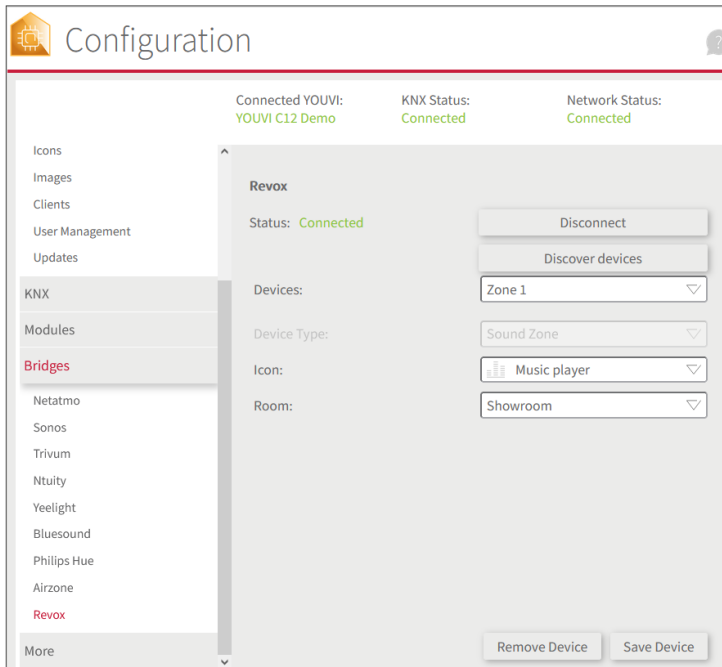
You create a widget with all zones as follows:

- Open the visualisation and turn on the edit mode.
- Switch to the Dashboard page of the visualisation.
- Select “+ Sound System” and “Revox”.
- The group widget will be created on the dashboard.

Device overview

All imported zones can be found in the “Sound Zone” drop-down menu on the Revox page:

- Select the desired zone from the list to edit or delete it (for YOUVI).
- You can also delete zones (widgets) in the visualisation in settings of the widget.



Pont YOUVI Revox

Notice abrégée

FR

| Produit | Référence |
|------------------|-------------|
| Pont YOUVI Revox | PNX31-10015 |

Les noms de produits mentionnés dans ce document peuvent être des marques commerciales ou des marques déposées de leurs propriétaires respectifs. Elles ne sont pas expressément marquées par « ™ » et « ® ».

© PEAKnx GmbH
Leydheckerstraße 10
64293 Darmstadt
Allemagne

www.peaknx.com
info@peaknx.com
Version du document : 1.1.0
Date : 14.03.25

Quelles fonctions sont contrôlées par les widgets sonores ?

Vous connectez les fonctions suivantes de votre système Revox via le widget du système audio :

- Listes de lecture Revox
- Les favoris de Revox
- Lecture de zone

Joueur

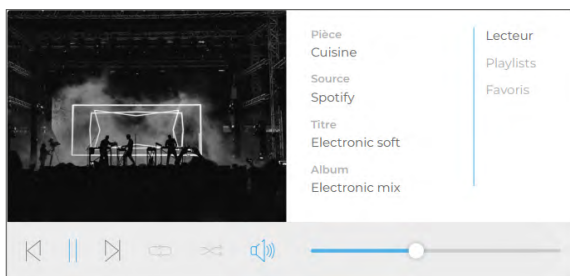
- Régler le volume, couper le son
- Lecture/Pause, chanson suivante, chanson précédente
- Mode de lecture : répétition, aléatoire

Listes de lecture et favoris

- Les onglets Listes de lecture et Favoris sont utilisés pour sélectionner les pistes que vous avez ajoutées à vos favoris ou à vos listes de lecture dans l'application Revox pour le lecteur.

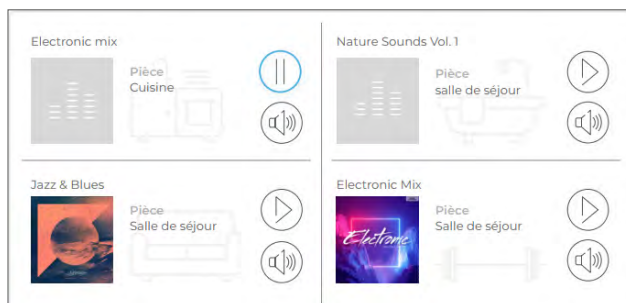
Widget de zone

Chaque zone est visualisée via un widget dans la pièce respective. Ceux-ci sont importés lors de la découverte de la zone sonore :

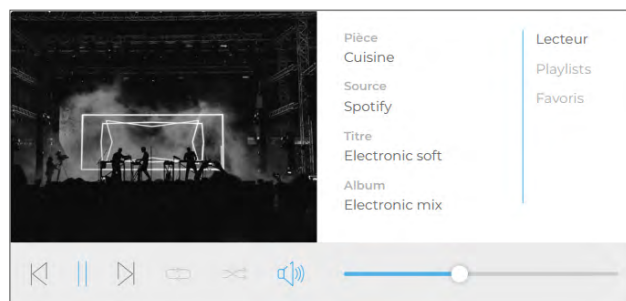


Widget de groupe

L'ensemble du système Revox est visualisé via un widget de groupe sur le tableau de bord, qui contient toutes les zones importées :



Si vous tapez sur la zone concernée, le joueur correspondant s'ouvre dans le widget. Le bouton « arrière » vous ramène à l'aperçu du groupe :

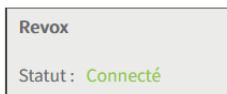


Installation

- Ouvrez le tableau de bord YOUVI et allez dans « Installer Revox ».
- Sous *Plus > Licence*, vous pouvez voir les jours restants de votre licence d'essai.
- Pour une utilisation illimitée, veuillez acheter le pont dans la boutique PEAKnx.
- Sélectionnez l'icône Revox sur la page Tableau de bord pour ouvrir le pont.

Préparation

- Sélectionnez le bouton Connecter. La page Revox s'ouvre.
- Connectez-vous à Revox avec le même nom d'utilisateur et le même mot de passe que ceux utilisés pour accéder à l'application Web. Dans l'étape suivante, accordez à YOUVI les permissions appropriées.
- Si la connexion a été établie avec succès, le statut affiche « Connecté ».



Détection de zone Revox

- Sélectionnez le bouton « Détecter les dispositifs ».
- Une fenêtre s'affiche et répertorie toutes les zones Revox.
- Utilisez les coches pour sélectionner les zones sonores à importer dans la visualisation.
- En cliquant sur une zone, d'autres propriétés s'affichent :

Dispositifs découverts

▼ Zone sonore: Zone 1 ✓

Icône: 📊 Lecteur de musique ▼

Salle: Showroom ▼

▼ Zone sonore: Zone 2 ✓

Icône: 📊 Lecteur de musique ▼

Salle: Garage ▼

- Sélectionnez la pièce appropriée et, si nécessaire, une autre icône.
- Sélectionnez le bouton « Créer des dispositifs ».
- Les widgets sont créés dans les pièces préalablement sélectionnées de la visualisation.
- Ouvrez la visualisation et activez le mode d'édition.
- En sélectionnant l'icône du tableau de bord, vous pouvez ajouter les widgets de zones distinctes au tableau de bord.

Créer un widget de groupe

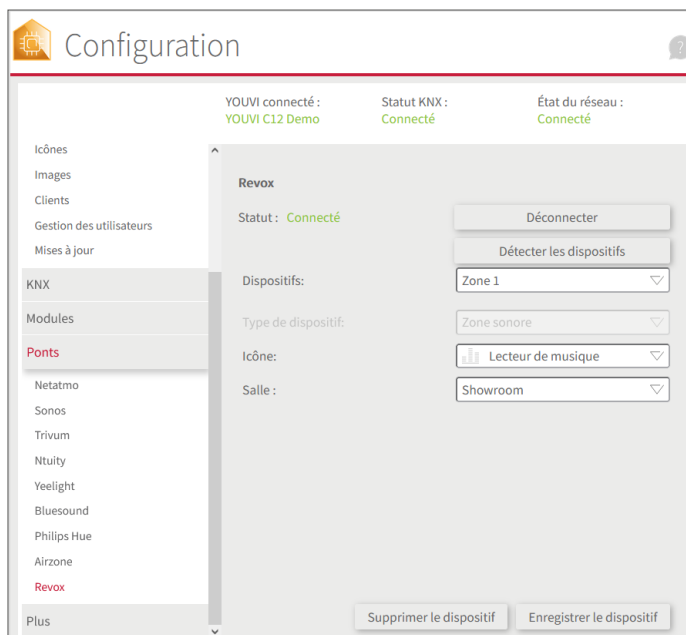
Pour créer un widget avec toutes les zones, procédez comme suit :

- Ouvrez la visualisation et activez le mode d'édition.
- Passez à la page du tableau de bord de la visualisation.
- Sélectionnez « + Système Sonore » et « Revox ».
- Le widget de groupe est créé sur le tableau de bord.

Aperçu du dispositif

Toutes les zones importées se trouvent dans le menu déroulant « Zone sonore » de la page Revox :

- Sélectionnez la zone souhaitée dans la liste pour la modifier ou (pour YOUVI) la supprimer.
- Vous pouvez également supprimer des zones (widgets) via la visualisation dans les paramètres du widget.



www.peaknx.com